

mawada



PLASTIC BLENDER (BLACK)

Elektrischer Standmixer (Schwarz)

**Bitte lesen Sie diese Anleitung, bevor Sie
das Gerät verwenden**

Wichtige Sicherheitshinweise:

Modell: MBL-32514-BK

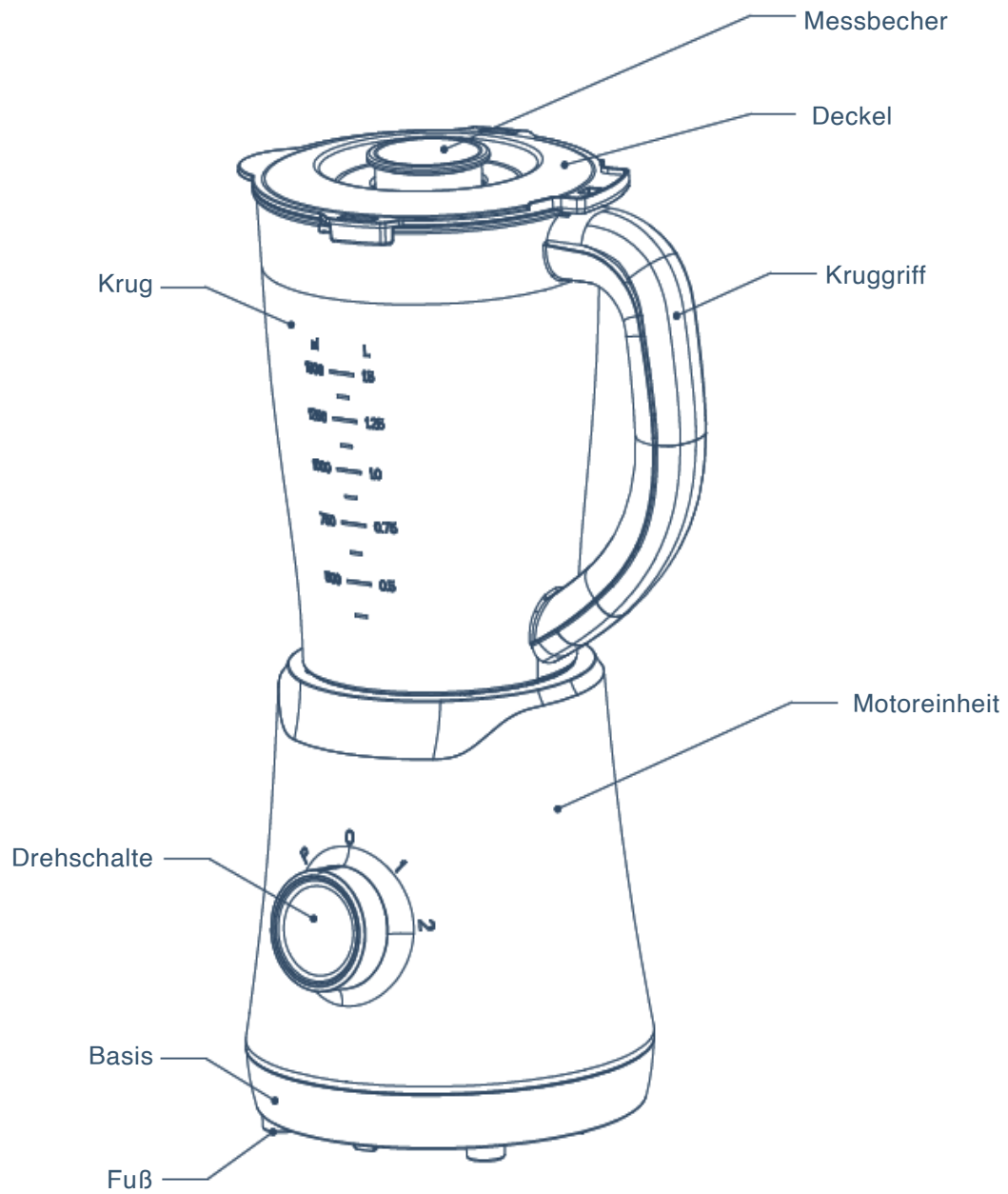
Nennspannung: 220–240V~ 50/60Hz

Bei der Verwendung von Elektrogeräten sind die folgenden grundlegenden Sicherheitsvorkehrungen zu beachten:

- Lesen Sie alle Anweisungen.
- Prüfen Sie vor dem Gebrauch, ob die Netzspannung mit der auf dem Typenschild des Geräts angegebenen Spannung übereinstimmt.
- Lassen Sie das Kabel nicht über die Kante eines Tisches oder einer Arbeitsplatte hängen.
- Betreiben Sie kein Gerät mit einem beschädigten Kabel oder Stecker oder nachdem das Gerät eine Fehlfunktion hatte oder in irgendeiner Weise beschädigt wurde. Bringen Sie das Gerät zur Überprüfung, Reparatur oder Einstellung zur nächstgelegenen autorisierten Servicestelle.
- Die Verwendung durch Kinder ist nicht beabsichtigt, aber vorhersehbar; sie ist jedoch nur unter Aufsicht gestattet.
- Vermeiden Sie den Kontakt mit beweglichen Teilen.
- Die Klingen sind scharf, gehen Sie daher vorsichtig damit um.
- Die Verwendung von Zubehör, einschließlich Krug und Deckel, die vom Hersteller nicht empfohlen oder verkauft werden, kann zu Brand, Stromschlag oder Verletzungen führen.
- Das Gerät kann nicht zum Mixen von harten und trockenen Substanzen verwendet werden, da sonst die Klinge stumpf werden könnte.
- Schalten Sie das Gerät aus, bevor Sie sich Teilen nähern, die während des Gebrauchs bewegt werden.
- Stellen Sie sicher, dass der Schalter nach jedem Gebrauch auf die Position „0“ gedreht wird. Vergewissern Sie sich, dass der Motor vollständig zum Stillstand gekommen ist, bevor Sie das Gerät zerlegen. Und der Netzstecker muss aus der Steckdose gezogen sein.
- Dieses Gerät ist nicht für die Verwendung durch Personen (einschließlich Kinder) mit eingeschränkten physischen, sensorischen oder mentalen Fähigkeiten oder mangelnder Erfahrung und Kenntnissen bestimmt, es sei denn, sie werden von einer für ihre Sicherheit verantwortlichen Person beaufsichtigt oder bezüglich der Verwendung des Geräts unterwiesen.
- Kinder sollten beaufsichtigt werden, um sicherzustellen, dass sie nicht mit dem Gerät spielen.
- Tauchen Sie die Motoreinheit nicht in Wasser oder andere Flüssigkeiten.
- Nicht im Freien verwenden.
- Bewahren Sie diese Anweisungen auf.

NUR FÜR DEN HAUSHALT

Kennen Sie Ihren Standmixer:



Für die erste Inbetriebnahme:

1. Packen Sie das Gerät aus und legen Sie alle Teile auf eine horizontale Fläche.
2. Tauchen Sie den Krug und den Krugdeckel in warmes Seifenwasser, spülen Sie sie ab und trocknen Sie sie. Tauchen Sie die Motoreinheit niemals zur Reinigung in Wasser, um das Risiko eines Stromschlags zu vermeiden.

Vorsicht: Die Klinge ist sehr scharf, gehen Sie mit großer Vorsicht damit um.

3. Die korrekte Montagemethode wird in den folgenden Abschnitten detailliert beschrieben.

Stellen Sie vor dem Zusammenbau des Kruges sicher, dass das Netzkabel aus der Steckdose gezogen ist und der Schalter auf Position „0“ steht.

Der Krug ist zum Herstellen von Mischungen geeignet, bei denen Saft und Fruchtfleisch vermischt werden.

So setzen Sie den Krug zusammen:

Setzen Sie den Krug auf die Motoreinheit. Drehen Sie den Krug im Uhrzeigersinn, bis ein Klicken zu hören ist, wenn er richtig eingerastet ist. Siehe Abb. 1

Hinweis: Stellen Sie sicher, dass der Krug richtig in die Motoreinheit eingesetzt ist. Es befindet sich ein Sicherheitsschalter an dieser Position. Wenn der Krug nicht richtig montiert ist, funktioniert der Standmixer nicht.

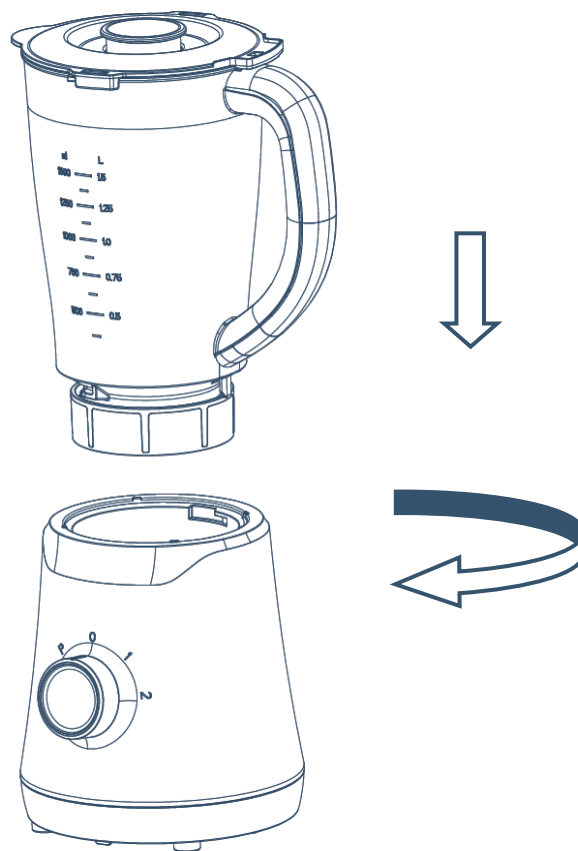


Abb. 1

Mixen von Obst und Gemüse:

1. Bevor Sie das Netzkabel in die Steckdose stecken, stellen Sie sicher, dass der Schalter auf Position „0“ steht.
2. Schälen oder entkernen Sie das Obst oder Gemüse und schneiden Sie es dann in kleine Würfel. Geben Sie die Lebensmittelstücke in den Krug. Normalerweise muss eine bestimmte Menge gereinigtes Wasser hinzugefügt werden, um den reibungslosen Betrieb des Geräts zu erleichtern. Das Verhältnis von Lebensmitteln zu Wasser beträgt 2:3. Die Menge der Mischung sollte die auf dem Krug angegebene maximale Füllhöhe nicht überschreiten.
Hinweis: Verwenden Sie niemals kochende Flüssigkeiten und lassen Sie das Gerät niemals leer laufen. Der Krug kann zum Zerkleinern von Eis verwendet werden.
3. Setzen Sie den Krugdeckel auf den Krug. Drehen Sie den Krugdeckel in den Krug.
4. Drehen Sie den Schalter auf die gewünschte Einstellung. Es gibt zwei Einstellungen: P, 0, 1, 2. Drehen Sie den Schalter auf Position „P“ und halten Sie ihn gedrückt, um den Motor für feines Hacken im Pulsbetrieb zu aktivieren. Lassen Sie ihn los, um zur Position „0“ zurückzukehren.
5. Die ununterbrochene Betriebszeit sollte weniger als 3 Minuten betragen. Eine Ruhepause von mindestens 1 Minute ist zwischen zwei aufeinanderfolgenden Zyklen erforderlich
6. Drehen Sie den Schalter auf Position „0“, sobald die Mischung die gewünschte Konsistenz erreicht hat.
7. Entfernen Sie den Krug von der Motoreinheit (entfernen Sie ihn durch direktes Anheben nach oben), nehmen Sie den Krugdeckel vorsichtig ab und gießen Sie die Mischung dann aus und servieren Sie sie.

Reinigung und Wartung:

Die Auto-Clean-Funktion kann den Standmixer und die Messerbaugruppe einfach, schnell und absolut sicher reinigen.

1. Gießen Sie etwas warmes Seifenwasser in den Krug und drehen Sie den Schalter für einige Sekunden auf die Position „P“.
2. Nehmen Sie den Krug durch direktes Anheben von der Motoreinheit ab und spülen Sie den Krug sowie den Krugdeckel unter fließendem Wasser ab.
3. Wischen Sie die äußere Oberfläche der Motoreinheit mit einem feuchten Tuch ab. Verwenden Sie keine scheuernden Reinigungsmittel. Tauchen Sie die Motoreinheit niemals zur Reinigung in Wasser.
4. Trocknen Sie alle Teile und setzen Sie sie dann wieder zusammen.

Für eine vollständige Reinigung können Sie die Messerbaugruppe vorsichtig am Boden des Kruges festhalten (da sie scharf ist) und sie durch energisches Drehen des Kupplungsstücks auf der anderen Seite im Uhrzeigersinn herausnehmen. Anschließend können Sie die abnehmbaren Zubehörteile in der Spülmaschine reinigen. Sie sind spülmaschinengeeignet, die Temperatureinstellung sollte jedoch 70 °C nicht überschreiten.

Sollte während des Gebrauchs ein Problem auftreten, versuchen Sie niemals, die Motorbasis selbst zu zerlegen. Es befinden sich keine vom Benutzer zu wartenden Teile im Inneren. Wenden Sie sich zur Überprüfung und Reparatur ausschließlich an eine autorisierte Servicestelle.



Sie können zum Umweltschutz beitragen!

Bitte beachten Sie die örtlichen Vorschriften:
Entsorgen Sie nicht funktionierende
Elektrogeräte bei einer geeigneten
Abfallentsorgungsstelle.

Hersteller Informationen:
LEFEX GmbH Carolus-Vocke-Ring 45
68259 Mannheim
www.mawaa.de
support@mawaa.de